



NEMZETI NÉPEGÉSZSÉGÜGYI ÉS GYÓGYSZERÉSZETI KÖZPONT

Tájékoztató a légúti figyelőszolgálat adatairól Magyarország 2025. 02. hét

A **figyelőszolgálatban résztvevő orvosok** jelentései alapján végzett becslés szerint megállapítható, hogy **2025. január 06-12. között az országban 43 300 fő** fordult orvoshoz **influenzaszerű, és 222 900 fő akut légúti fertőzés tüneteivel.**

A 2. héten orvoshoz fordult betegek kormegoszlása az alábbiak szerint alakult:

Az **akut légúti fertőzés:** a betegek 35,6%-a 0-14 éves gyermek, 29,5%-a 15-34 éves fiatal felnőtt volt. 22,6%-uk a 35-59 évesek, 12,3%-uk pedig a 60 éven felüliek korcsoportjába tartozott.

Az **influenzaszerű megbetegedés:** a betegek 27,5%-a 0-14 éves gyermek, 33,7%-a 15-34 éves fiatal felnőtt volt. 27,1%-uk a 35-59 évesek, 11,7%-uk pedig a 60 éven felüliek korcsoportjába tartozott. A 100 000 azonos korcsoportba tartozó lakosra jutó megbetegedések száma a 3-5 évesek (908) körében volt a legmagasabb, az országos érték (451) kétszerese. Ezt követte a 6-14 évesek (777) és az 1-2 évesek (724) érintettsége.

2025. év 2. hetében valamennyi közigazgatási területen nőtt az influenzás tünetekkel orvoshoz fordulók gyakorisága az előző héthez viszonyítva. A 100 000 lakosra jutó orvoshoz fordult betegek száma **Hajdú-Bihar (673), Veszprém (630) és Tolna (567)** vármegyében volt a legmagasabb, **Csongrád-Csanád (180), Zala (248) és Bács-Kiskun (291)** vármegyében a legalacsonyabb. **Laboratóriumi vizsgálattal igazolt, influenzavírus** által okozott megbetegedéseket három vármegye kivételével (Borsod-Abaúj-Zemplén, Somogy és Tolna) valamennyi területen diagnosztizáltak.

A 2. héten összesen **382** betegről érkezett értékelhető légúti minta a Nemzeti Népegészségügyi és Gyógyszerészeti Központ Nemzeti Influenza Referencia Laboratóriumába. A **sentinel** orvosok által beküldött 286 betegről származó minta közül 51 betegnél az **influenza A(H1N1pdm09)**, 30 betegnél az **influenza A(H3)**, 25 betegnél az **influenza B**, kilenc betegnél az **RSV**, három betegnél a **human metapneumovírus**, 12 betegnél a **SARS-CoV-2 vírus** kóroki szerepét igazolták. Az **influenza** pozitivitási arány 37,1%, a **SARS-CoV-2** pozitivitási arány 4,2%, az **RSV** pozitivitási arány 3,1%, a **HMPV** pozitivitása arány 1,0% volt. A **sentinel kórházak** által beküldött 32 minta közül tizenkét betegnél **influenza A(H1N1pdm09) vírust**, egy betegnél **human metapneumovírust**, 9 betegnél **SARS-CoV-2 vírust** mutattak ki. A **hagyományos** diagnosztikus célú vizsgálat keretében érkezett 64 légúti minta közül kilenc **influenza A(H1N1pdm09)**, hét **influenza A(H3)**, egy **influenza B**, egy **RSV**, egy **adenovírus**, egy **rhinovírus** és három **SARS-CoV-2** pozitív volt.

A 2. héten akut légúti **megbetegedések halmozódásáról hat jelentés érkezett** három vármegye területéről (Fejér 2, Nógrád 3, Tolna 1). **Fejér** vármegyében két idősek otthonában jelentkeztek a megbetegedések. Mindkét idősothonban történt mintavételezés, az elvégzett laboratóriumi vizsgálatok az egyik otthonban az **influenza A** vírus kóroki szerepét igazolták, míg a másikban nem sikerült az etiológiát tisztázni. **Nógrád** vármegyében egy általános iskolából, egy idősek otthonából és egy egészségügyi bentlakásos intézményből jelezték a megbetegedéseket. Az idősothonban és az egészségügyi bentlakásos intézményben az **influenza A** vírus állt a tünetek háttérében, az általános iskolában mintavételezés nem történt. **Tolna** vármegyében egy idősek otthonát érintő halmozódásban 74 fő exponált közül 32 fő ellátott betegedett meg lázas, felsőlégúti tünetekkel. Mintavételezés négy beteg esetében történt, a légúti minták laboratóriumi vizsgálata folyamatban van.

A légúti figyelőszolgálat keretében kijelölt 24 **kórház** adatai alapján az 2. héten **238** főt vettek fel kórházba **súlyos, akut légúti fertőzés (SARI)** miatt, közülük **21** fő részesült intenzív/szubintenzív ellátásban.

A kórházi ápolást igénylő 238 SARI beteg **24,4%-a** (58 fő) **2 éves vagy annál fiatalabb, 40,8%-a** (97 fő) **60 éves vagy annál idősebb volt**. A kórházi ápolást igénylő betegek közül **83** főnél **influenza (78 A, 5 B)**, **23** főnél **RSV**, **21** főnél a **SARS-CoV-2** állt a megbetegedések háttérében. Az RSV-pozitív betegek 91,3%-a (21 fő) **2 éves vagy annál fiatalabbak** között fordultak elő, a COVID-19 fertőzöttek **66,7%-a** (14 fő) **60 éves vagy annál idősebb volt**. **Influenzavírus** okozta SARI megbetegedést gyermekeknél és a 40 év feletti korosztályokban diagnosztizáltak.

A 2024. év 40 – 2025. év 02. hete között összesen 3 486 vizsgálati anyagot dolgoztak fel az NNGYK Nemzeti Influenza Referencia Laboratóriumban, ahol 260 főnél **influenza A** [170 influenza A(H1pdm09), 89 influenza A(H3), 1 influenza A(NT)], negyvennégy főnél **influenza B**, huszonnégy főnél **RSV**, nyolc főnél **HMPV**, 477 főnél **COVID-19 fertőzést** igazoltak. Negyvenhárom megbetegedés háttérében **rhinovírus** állt, öt megbetegedést **parainfluenza**, négyet **adenovírus**, egyet **bocavírus** okozott.

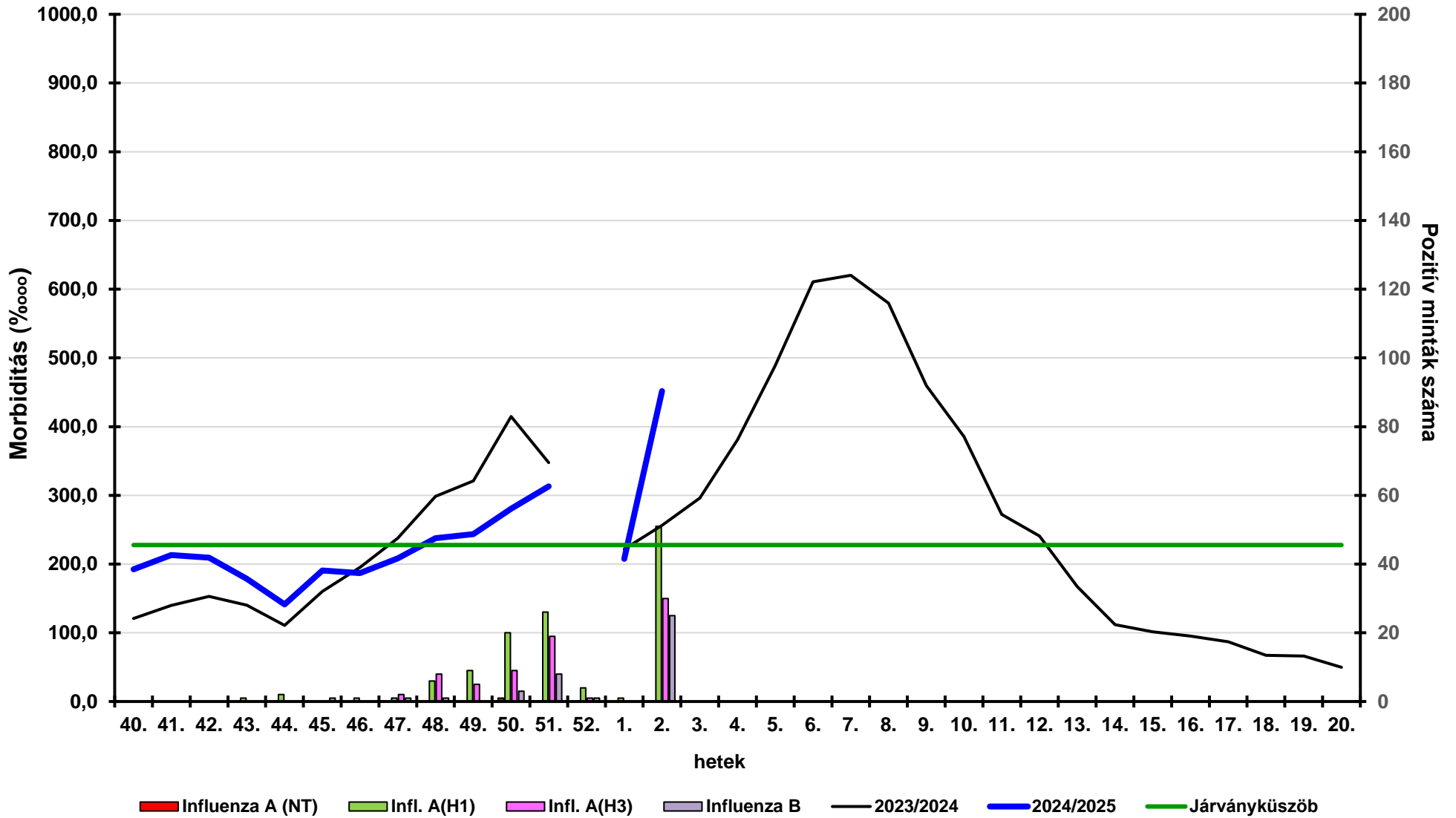
Influenzaszerű megbetegedés miatt orvoshoz fordult betegek
becsült száma 100.000 lakosra területenként

2024/2025. ÉVI SZEZON
2025.01. - 2025.02. HÉT

Terület	Incidencia 100.000 lakosra	
	01. hét	02. hét
Budapest	268,1	507,1
Baranya	181,2	465,2
Bács-Kiskun	68,5	290,8
Békés	122,3	314,7
Borsod-Abaúj-Zemplén	235,6	475,4
Csongrád-Csanád	59,6	180,2
Fejér	200,1	546,2
Győr-Moson-Sopron	195,0	471,6
Hajdú-Bihar	281,1	673,2
Heves	150,8	335,7
Jász-Nagykun-Szolnok	204,0	428,9
Komárom-Esztergom	206,1	400,7
Nógrád	274,2	354,8
Pest	253,5	457,8
Somogy	213,2	562,9
Szabolcs-Szatmár-Bereg	211,0	393,3
Tolna	204,1	567,2
Vas	52,2	307,1
Veszprém	222,5	629,9
Zala	170,7	247,7
Ország	207,4	451,7

Forrás: Nemzeti Népegészségügyi és Gyógyszerészeti Központ

Influenzaszerű megbetegedés miatt orvoshoz fordulók száma 100 000 lakosra
és a sentinel influenza pozitív minták száma Magyarországon
2024. 40. - 2025. 02. hét



Forrás: Nemzeti Népegészségügyi és Gyógyszerészeti Központ

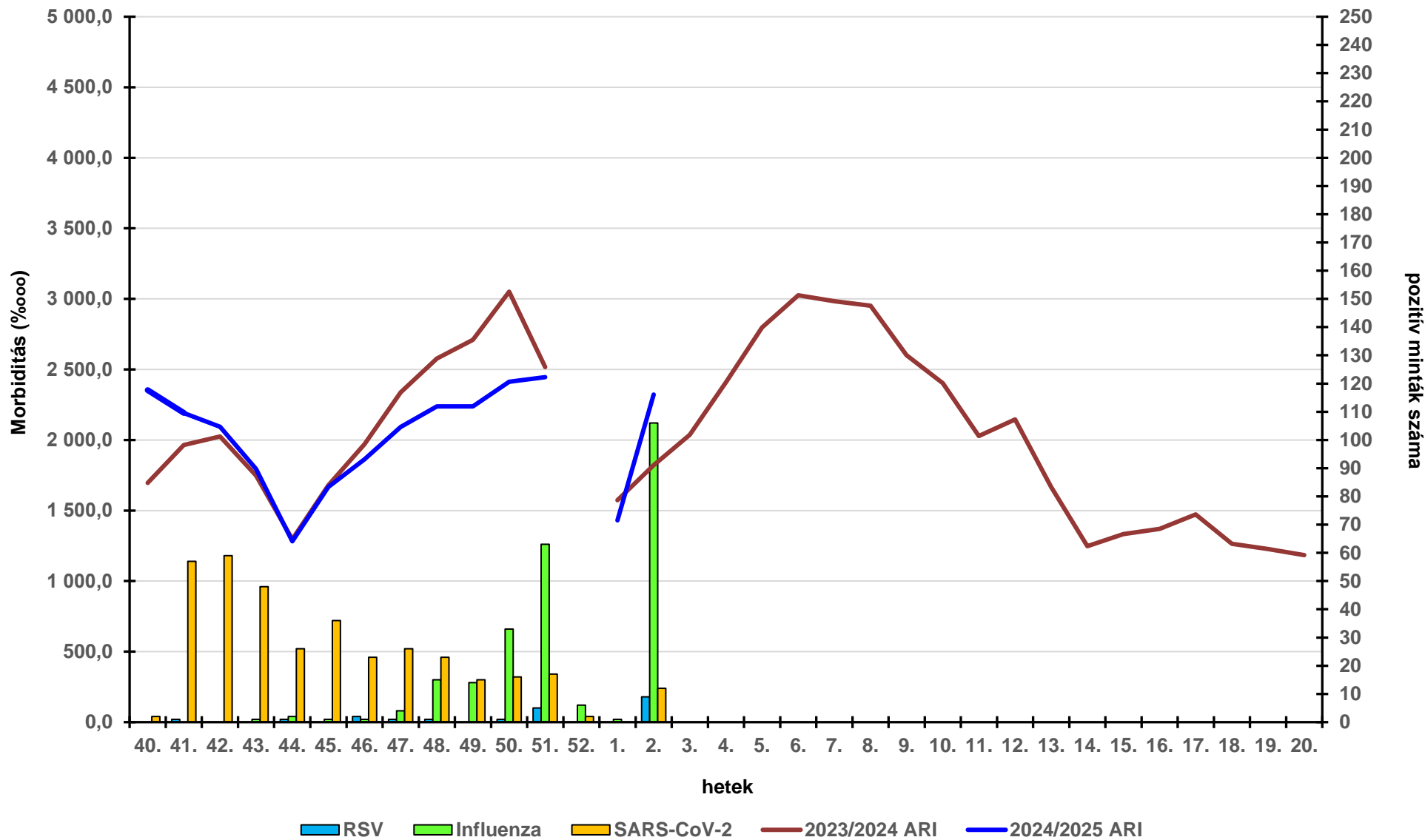
**Akut légúti megbetegedés miatt orvoshoz fordult betegek
becsült száma 100.000 lakosra területenként**

**2024/2025. ÉVI SZEZON
2025.01. - 2025.02. HÉT**

Terület	Incidencia 100.000 lakosra	
	01. hét	02. hét
Budapest	1 286,8	2 115,3
Baranya	1 250,3	2 254,5
Bács-Kiskun	1 577,1	2 344,3
Békés	1 699,0	2 608,9
Borsod-Abaúj-Zemplén	1 471,5	2 404,5
Csongrád-Csanád	1 470,9	3 629,5
Fejér	1 339,5	2 377,8
Győr-Moson-Sopron	1 322,6	2 209,5
Hajdú-Bihar	1 562,5	2 140,7
Heves	1 680,0	2 479,4
Jász-Nagykun-Szolnok	1 683,1	3 073,2
Komárom-Esztergom	1 814,7	2 372,5
Nógrád	1 371,2	1 937,4
Pest	1 493,3	2 295,7
Somogy	1 363,3	2 243,3
Szabolcs-Szatmár-Bereg	1 848,2	3 066,1
Tolna	1 461,0	2 193,7
Vas	778,3	1 663,9
Veszprém	1 079,3	1 479,2
Zala	1 113,9	1 635,1
Ország	1 430,1	2 321,6

Forrás: Nemzeti Népegészségügyi és Gyógyszerészeti Központ

**Akut légúti megbetegedés miatt orvoshoz fordulók száma 100 000 lakosra
és a sentinel pozitív minták száma Magyarországon
2024. 40. - 2025. 02. hét**



Forrás: Nemzeti Népegészségügyi és Gyógyszerészeti Központ

SARI kórházba felvettek száma a kimutatott kórokozók szerint 2024. 40.-2025. 02. hét

