



BARANYA MEGYEI  
KORMÁNYHIVATAL

Ügyintéző: dr. Galambos Anita  
72/514-990

Tárgy: Orfú, Pécsi-tó 2012. évi fürdővíz  
profiljának felülvizsgálata

Ügyiratszám: BAR/006/01223- 6 /2015.

Melléklet: -

### HATÁROZAT

Az **Orfú, Pécsi-tó** (fürdővíz azonosító jele: **HUBW-00202**) 2012. évben 1277-4/2012. iktatási számon kiadott fürdővíz profil határozata alábbi pontjait módosítom a fürdővíz profil felülvizsgálata alapján:

#### 5 - 6. pont Az illetékes hatóságok megnevezése és elérhetősége:

Fürdővíz felügyeletében illetékes: Baranya Megyei Kormányhivatal Pécsi Járási Hivatal  
Népegészségügyi Osztálya  
Postacím: 7601 Pécs, Pf.: 82.  
Levelezési cím: 7623 Pécs, Szabadság út 7.  
Központi telefonszám: 72/520-499, Fax: 520-490  
Email cím: [pecs.nepegeszsegugy@baranya.gov.hu](mailto:pecs.nepegeszsegugy@baranya.gov.hu)

Vízügyi hatóság: Baranya Megyei Katasztrófavédelmi Igazgatóság, mint területi vízügyi hatóság  
Postacím: 7607 Pécs, Pf.: 10.  
Levelezési cím: 7630 Pécs, Engel J. u. 1.  
Központi telefonszám: 72/514- 860; Fax: 72/517-863  
Email cím: [baranyatvh.titkarsag@katved.gov.hu](mailto:baranyatvh.titkarsag@katved.gov.hu)

A fürdővíz profil létrehozásában ill. felülvizsgálatában illetékes: Baranya Megyei Kormányhivatal  
Népegészségügyi Főosztálya  
Postacím: 7601 Pécs, Pf.: 47.  
Levelezési cím: 7623 Pécs, Szabadság út 7.  
Központi telefonszám: 72/514-999, Fax: 72/514-949  
Email cím: [nepegeszsegugy@baranya.gov.hu](mailto:nepegeszsegugy@baranya.gov.hu)

7. A fürdővíz aktuális osztályozása: „kiváló”

8. A fürdővíz profil soron következő felülvizsgálata: szükség esetén

9. A felülvizsgálat indoka: A 78/2008 (IV.3.) Kormány rendelet 9. § alapján a fürdővíz „kiváló” osztályba került besorolásra, ezért 5. mellékletének 2. és 3. pontja szerint csak szükség esetén ( osztályozása megváltozik, egyéb természetes fürdővizet érintő változás történik) kell felülvizsgálatot elvégezni.

Egyebekben a 1277-4/2012. iktatási számon kiadott fürdővíz profil többi pontjainak és mellékletének tartalma változatlan marad.

#### Közreműködő szakhatóságok állásfoglalása:

A **Baranya Megyei Katasztrófavédelmi Igazgatóság** 35200/6568-1/2015.ált. számú vízügyi és vízvédelmi szakhatósági állásfoglalását az alábbiak szerint adta meg:

*„Orfú, Pécsi tó természetes fürdővíz, fürdővíz profiljának felülvizsgálatához **kikötés nélkül hozzájárulok.**”*

**Orfűi Közös Önkormányzati Hivatal Jegyzője** 712-2/2015 iktatási számon - belföldi jogsegély keretében - alábbi véleményét adott:

*„Az Orfű, Pécsi-tó, mint természetes fürdőhely környezetében a 2012. évhez képest nem történt olyan beruházás, mely befolyással lenne a fürdővíz minőségére.”*

Ezen határozat ellen a kézhezvételtől számított 15 napon belül az Országos Tisztifőorvoshoz (1097, Budapest, Albert F. u. 2-4.) címzett, de a Baranya Megyei Kormányhivatal Népegészségügyi Főosztályához (7623 Pécs, Szabadság u. 7.; 7601 Pf.: 47.) két példányban benyújtandó, 5000 Ft-os illetékbélyeggel ellátott fellebbezéssel élhet.

## INDOKOLÁS

A természetes fürdővizek minőségi követelményeiről, valamint a természetes fürdőhelyek kijelöléséről és üzemeltetéséről szóló 78/2008. (IV.3.) Korm.rendelet 6.§.(2) bekezdés és 5. melléklete alapján a fürdővíz profilokat rendszeresen felül kell vizsgálni. Mivel a Pécsi-tó (Pécsi-tó szabadstrand), mint fürdővíz osztályozása még nem történt meg („besorolás alatt”) fürdővízprofilja elkészítésekor (2012. év), ugyanakkor a fürdővíz beorolása 2014. évben megtörtént és „kiváló” besorolást kapott. Mindezek tükrében a természetes fürdőhelyek kijelöléséről és üzemeltetéséről szóló 78/2008. (IV.3.) Korm.rendelet 6.§.(1) bekezdés alapján megállapított hatáskörében a Baranya Megyei Kormányhivatal Népegészségügyi Főosztály Közegészségügyi Osztálya a fürdővíz profil felülvizsgálatát hivatalból indított eljárásban elvégezte.

A felülvizsgálat során a korábban kiadott, 2012. évi fürdővízprofil profil került felülvizsgálatra.

Az eljárás megindításáról a közigazgatási hatósági eljárás és szolgáltatás általános szabályairól szóló 2004. évi CXL. törvény (Továbbiakban: Ket.) 29.§ (3) bekezdés a) pontja és (5) bekezdése értelmében értesítettem Orfű Község Önkormányzatát, Jegyzőjét és az Orfűi-tó strand jelenlegi üzemeltetőjét (Hexamino Kft.)

Az Állami Népegészségügyi és Tisztiorvosi Szolgálatról, a népegészségügyi szakigazgatási feladatok ellátásáról, valamint a gyógyszerészeti államigazgatási szerv kijelöléséről szóló 323/2010. (XII. 27.) Korm. rendelet 23. §. (3) bekezdése értelmében Hatóságom szakhatósági állásfoglalást kért az ügyben a vízvédelmi feladatkörében eljáró Baranya Megyei Katasztrófavédelmi Igazgatóságtól. A Baranya Megyei Katasztrófavédelmi Igazgatóság 35200/6567-1/2015.ált. számú vízügyi és vízvédelmi szakhatósági állásfoglalását a rendelkező rész szerint adta meg, és az alábbiak szerint indokolta:

*„A Főosztály tárgyi ügyben BAR/006/01223-2/2015. számú – 2015. november 19. napján érkezett – megkeresésével az Igazgatóságot szakhatósági állásfoglalás céljából kereste meg*

*Az Állami Népegészségügyi és Tisztiorvosi Szolgálatról, a népegészségügyi szakigazgatási feladatok ellátásáról, valamint a gyógyszerészeti államigazgatási szerv kijelöléséről szóló 323/2010. (XII. 27.) Korm. rendelet 23. § (3) pontja alapján vízvédelmi hatáskörben vizsgálendő szakkérdés, a szennyező anyagok kibocsátási határértékeinek megállapítása, a természetes vizek minőségének védelme érdekében a vizek állapota, valamint a lehetséges szennyezések megállapítása.*

*A szakhatósági megkeresés mellékleteként megküldött iratok alapján a fent hivatkozott szakkérdések tekintetében az alábbiakat állapítottam meg.*

*Az Orfűi tó vízgyűjtő területén engedélyezett szennyvízkibocsátás nincs, lehetséges szennyező forrásokról az Igazgatóságnak nincs információja, a vízgyűjtő területen rendkívüli szennyezés nem fordult elő.*

*A megküldött kérelem és rendelkezésre álló adatok érdemi vizsgálatát követően a fenti jogszabályi hivatkozásokat figyelembe véve a rendelkező részben foglaltak szerint döntöttem.”*

A természetes fürdőhelyek kijelöléséről és üzemeltetéséről szóló 78/2008. (IV.3.) Korm.rendelet 6.§.(4) bekezdés c.) pontja alapján az eljárás során a helyi viszonyok megismerése érdekében a jegyző szakértőként igénybe vehető. Ennek értelmében hatóságom a közigazgatási hatósági eljárás és szolgáltatás általános szabályairól szóló 2004. évi CXL. Törvény (továbbiakban Ket.) 26. §-a és a fenti jogszabályi helyek alapján a rendelkező rész szerint kért jogsegélyt Orfűi Közös Önkormányzati Hivatal Jegyzőjétől az Orfű, Orfűi Tó fürdővíz profiljának felülvizsgálatára vonatkozóan.

A jegyző a 712-2/2015 iktatási számon kiadott - belföldi jogsegély keretében - véleményét a rendelkező rész szerint adta meg.

Összességében megállapítható, hogy az Orfű, Pécsi-tó, mint természetes fürdőhely környezetében és a fürdővíz minőségében nem történt a 2012. év óta olyan változás, mely a korábbi, 2012. évi fürdővíz profil tartalmi elemeinek változtatását igényelné az érintett hatóságok, fürdővíz osztályozás és felülvizsgálati gyakorlatát kivéve.

Határozatomat az egészségügyi hatósági és igazgatási tevékenységről szóló 1991. évi XI. törvény 4.§ (1) bekezdése b.) pontjában, továbbá az Állami Népegészségügyi és Tisztifőorvosi Szolgálatról, a népegészségügyi feladatok ellátásáról, valamint a gyógyszerészeti államigazgatási szerv kijelöléséről szóló 323/2010. (XII.27.) Kormányrendelet 10.§. (1) bekezdés b) pontjában, valamint a természetes fürdőhelyek kijelöléséről és üzemeltetéséről szóló 78/2008. (IV.3.) Korm.rendelet 6.§. (1) bekezdése biztosított hatáskörömben, illetve 323/2010. (XII.27.) Kormányrendelet 4.§ (2) bekezdése szerinti illetékességemben eljárva, a közigazgatási hatósági eljárás és szolgáltatás általános szabályairól szóló 2004. évi CXL. törvény (Ket.) szerint hoztam meg.

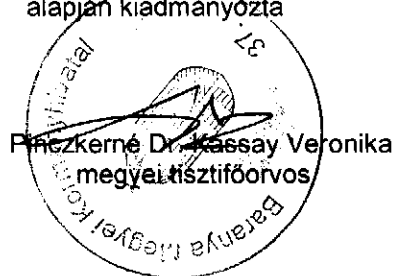
A fellebbezési jogot a Ket. 98. § (1), illetve 99. § (1) bekezdése alapján biztosítottam.

Az Állami Népegészségügyi és Tisztiorvosi Szolgálatról, a népegészségügyi szakigazgatási feladatok ellátásáról, valamint a gyógyszerészeti államigazgatási szerv kijelöléséről szóló 323/2010. (XII. 27.) számú Kormány rendelet 19. §. (2) bekezdés b) pontja szerint a másodfokú hatósági jogkört az országos tisztifőorvos gyakorolja.

A fellebbezési illeték mértékét az illetékekről szóló 1990. évi XCIII. törvény 29 §. (2) bekezdése alapján állapítottam meg.

Pécs, 2015. december 12.

Dr. Horváth Zoltán  
kormány megbízott felhatalmazása  
alján kiadmányozta



#### Kapják:

1. ÁNTSZ Országos Tisztifőorvosi Hivatal  
Országos Közegészségügyi Központ - Országos Környezetegészségügyi Intézet;  
1097 Budapest, Albert F. u. 2-6. / e-mail-en
2. Orfűi Közös Önkormányzati Hivatal Jegyzője; 7677, Orfű Széchenyi tér 1. / tv-nyel
3. Orfű Önkormányzat, Polgármester; 7677, Orfű Széchenyi tér 1. / tv-nyel
4. Baranya Megyei Katasztrófavédelmi Igazgatóság; 7607 Pécs, Pf.: 10. / tv-nyel
5. Irattár



# BARANYA MEGYEI KORMÁNYHIVATAL

## Népegészségügyi Szakigazgatási Szerve

Ügyiratszám: II-R-006/1277-4 /2012.  
Ügyintéző: Erősné Simon Szilvia

Tárgy: Pécsi-tó fürdővíz profiljának megállapítása  
Melléklet: I.sz.

### HATÁROZAT

Baranya Megyei Kormányhivatal Népegészségügyi Szakigazgatási Szerv (7623 Pécs, Szabadság u. 7.) fürdővíz profil megállapítására irányuló hivatalból indított eljárásában az Orfű településen található Pécsi-tó

**fürdővíz profilját az alábbiak szerint állapítja meg:**

1. **A fürdővíz neve:** Pécsi-tó
2. **A fürdővíz rövid neve:** Pécsi-tó
3. **A fürdővíz azonosító jele:** HUBW-00202
4. **A monitoring pont elhelyezkedése:** N: 46.16206° E: 18.12927°

**5-6. Az illetékes hatóság megnevezése, elérhetősége:**

Fürdővíz felügyeletében illetékes: Baranya Megyei Kormányhivatal Népegészségügyi Szakigazgatási Szerve Pécsi Kistérségi Népegészségügyi Intézet  
Postacím: 7601 Pécs, Pf.: 82.  
Levelezési cím: 7623 Pécs, Szabadság út 7.  
Központi telefonszám: 72/520-499, Fax: 520-490  
Email cím: [titkarsag.pecs@ddr.antsz.hu](mailto:titkarsag.pecs@ddr.antsz.hu)

Környezetvédelmi hatóság: Dél-dunántúli Környezetvédelmi Természetvédelmi és Vízügyi Felügyelőség  
Postacím: 7602 Pécs, Pf.: 412.  
Levelezési cím: 7621 Pécs, Papnövelde u. 13.  
Központi telefonszám: 72/567-100, Fax: 567-103  
Email cím: [deldunantuli@zoldhatosag.hu](mailto:deldunantuli@zoldhatosag.hu)

A fürdővíz profil létrehozásában ill. felülvizsgálatában illetékes: Baranya Megyei Kormányhivatal Népegészségügyi Szakigazgatási Szerve  
Postacím: 7601 Pécs, Pf.: 47.  
Levelezési cím: 7623 Pécs, Szabadság út 7.  
Központi telefonszám: 72/514-999, Fax: 72/514-949  
Email cím: [titkarsag.baranya@ddr.antsz.hu](mailto:titkarsag.baranya@ddr.antsz.hu)

7. **A fürdővíz aktuális osztályozása:** folyamatban
8. **A fürdővíz profil soron következő felülvizsgálata:** 2013. 11. 15.
9. **A felülvizsgálat indoka:** A 78/2008 (IV.3.) Kormány rendelet 9. § alapján a fürdővíz besorolás alatt.
10. **Tagállam:** Magyarország

7623 Pécs, Szabadság út 7. ☎ 7601 Pécs, Pf.: 47.

☎ +36-72 514-940, 514-942, ☎ +36-72 514-949 ✉ [titkarsag.baranya@ddr.antsz.hu](mailto:titkarsag.baranya@ddr.antsz.hu)

11. **Megye:** Baranya megye

12. **Település megnevezése:** Orfú

13. **A víz földrajzi neve:** Pécsi-tó

14. **A fürdővíz, továbbá az érintett fürdővíz vízgyűjtő területére eső, esetleges szennyezés forrását képező egyéb felszíni vizek fizikai, földrajzi és hidrológiai jellemzői:**

A teljes tó rendszert közvetlenül vagy közvetve tápláló karsztforrások éves vízhozam aránya közel 70 % (55% a Vízfő-forrás), amely közvetlenül a két felső tavat éri.

Orfúi-tóba a legjelentősebb hordalék mennyiséget bejuttató vízfolyások:

- Vízfő-forrástól induló patak, melyhez az időszakosan a nagyon jelentős a Szuadó- Körtevényesi túlfolyások a „Kisorfú” területén csatlakoznak,
- Sárkányforrás, időszakosan működik,
- Vízfőforrástól Ny.-ra – Orfúi-tó melletti völgyek időszakos vízbevezetései,
- A közutak mentén lévő árkok által összegyűjtött vizek bevezetései.

Az Orfúi tavat tápláló Vízfő-forrás vízgyűjtő területe 15,2 km<sup>2</sup>, melynek 2/3 része karsztos terület, átlagos vízhozama 5450 l/perc, melynek 90%-a karsztos beszivárgásból ered. A forrás vízhozamai jelentősen ingadoznak a lehullott csapadék mennyiség beszivárgásának függvényében. A Vízfő-forrás vize Ca-Mg-hidrogénkarbonátos, tipikus karsztvíz. A Vízfő-forrás vizét 1992-ig vízműként hasznosították, csak a túlfolyó vizek táplálták a mesterséges tórendszert.

Vízszintingadozás (LKV és LNV cm-ben, a szelvényszám megjelölésével):

0-120 13,8km

Vízhozam (LKQ, KÖQ és LNQ m<sup>3</sup>/s-ban, a szelvényszám megjelölésével):

0; 0,16; 3,8 13,8km

Vízsebesség LKQ és KÖQ idején [m/s]: 0; 0,6

Vízmélység KKV, KÖV és KNV esetén [cm]: 5; 20; 80

Vízjárás: állandó

**Vízfő forrás mederveviszonyai:**

Meder: folytonos.

Magaspart: nincs.

Hordalék: nem hordalékos.

Mederfeltöltődés: egyensúlyi állapot jellemző.

Medersüllyedés: van.

Meder kanyargóssága (a tényleges hossz / végpontok között távolság): 1,35.

Meder benőttisége: sás-nád és részben cserje.

**Vízfő forrás parti sáv jellemzése:**

Fenntartás gyakorisága (kaszálás, növényirtás): évente 1 alkalommal.

**AZ EMBERI TEVÉKENYSÉG HATÁSAI**

Víz kivétel, vízátvezetés: halastavak táplálása.

Vízbevezetés:

víztestet alkotó vízfolyás neve	Vízbevezetés helye	EOVy	EOVx	Engedélyes megnevezése	bevezetett víz jellege	időszakosság	Eng.víz mennyiség [m <sup>3</sup> /év]	Tényleges vízmennyiség [m <sup>3</sup> /év]	vízikönyvi szám
Orfúi patak	13001jp	578400	93000	Komló-Víz Kft.	ORFÚI SZENNYVIZTE LEP k tiszt szv	n	150000	93000	B. C/48
Boródi árok				Borod Agro	Mindszentgodisa, boródpusztai	n	4380	180	B. C/14-I

				KFT	telep szennyvízelveze tése				
--	--	--	--	-----	----------------------------------	--	--	--	--

<b>vízbevezetés helye:</b> szelvényszám megadása (fkm) és	<b>bevezetett víz jellege:</b>
- bp = bal part	- bv = belvíz
- jp = jobb part megjelölés	- tisztított/ tisztítatlan: - k szv = kommunális szennyvíz - i szv = ipari szennyvíz
	- hv = használt víz /halastó, rizsföld, strandfürdő, ipari használtvíz/
<b>időszakosság</b>	
- I= igen	
- N=nem	

#### Hidromorfológiai beavatkozások: Tározók

Tározó neve	Víztestet alkotó vízfolyás neve	Elzárás helye [fkm]	Típusa (völgyzárógátas, medertározó, oldaltározó)	Felület [ha] üzemi, árvízi	Térfogat [m <sup>3</sup> ] üzemi, árvízi	Tározás célja*
HERMAN OTTO-TÓ ÉS KOVÁCSSZÉNÁJAI TÓ	Orfúi patak			44,5	635000	horgászat
PÉCSI TÓ	Orfúi patak			75	2450000	horgászat
ORFÚI-TÓ	Orfúi patak			10	200000	horgászat
MINDSZENTGODISAI JOLETI TAVAK	Felsőmindszenti vízfolyás 1 mellékág			0,28	4620	rekreáció
Kisbeszterce, jóléti tó	Kisbesztercei árok			1	15700	rekreáció

\* Tározás célja: árhullámcsúcs csökkentés; belvíztározás, ivóvíz ellátás, öntözés, halászat, horgászat, vízerőmű; rekreáció; természetvédelem, nádgazdálkodás

#### Az Orfúi-tó rendszer vízminőségét befolyásoló természeti adottságok

Az Orfúi völgyzárógátas tórendszer tavainak vízminőségi állapotát jellemzően a vízgyűjtő terület éghajlati, domborzati, vízrajzi, talajtani, növényzeti adottságain keresztül érvényesülő természetes vízháztartási folyamatok és a területen meghatározó antropogén hatások alakítják.

Az Orfúi völgy felszíni vízgyűjtő területét három, vízföldtanilag különböző részre lehet osztani, részben domborzati, részben geológiai szempontból. Az Orfúi vízfolyás a vízgyűjtő D-i 500 m tsz. feletti magasságú hegyvidéken, a csaknem vízáró, alsó triász homokkőves összetű terület, felszíni lefolyásból keletkező forrásaiból ered. A tavak a vízgyűjtő terület 500-200 m tsz. közötti, középső triász karbonátos és az É-i terület 160-380 m tsz. alatti miocén konglomerátumos, homokos, agyagos, gyenge vízadóképességű kőzetekből felépülő területen található. A hasznosítható felszín alatti vízkészletet a triász karbonátos összetű adja. A forrásokban gazdag, Orfúi körülölelő karbonátos területen erősen töbörös karsztfelszín található, amely jelentős beszívárgásra és kicsi felszíni lefolyásra utal. A felszín alatti karsztos vízgyűjtő területhez tartozik az Abaligeti barlang rendszer is.

A négy tó közül, legerőteljesebben az Orfúi, kevésbé a Pécsi tavakon szembetűnő a vízminőségi állapotot meghatározó vízrajzi adottság, a tavakat közvetlenül tápláló karsztos vízbázisból (karszt források, karszt források által táplált mellékvízfolyások) pótlódó természetes mennyisége és minősége. A tórendszer alsóbb két tavánál, a Hermann Ottó tónál és a Kovácsszénája tónál, e jellegzetes, vízminőséget meghatározó tényező hatása kevésbé érvényesül a felszíni és felszín alatti

vízbázisok döntően nem karsztos jellege miatt.

Az Orfűi völgy domborzati, talajtani és növényzeti viszonyainak hatása különösen a folyásirány szerint elsőként létesített, legnagyobb önálló felszíni vízgyűjtőterülettel rendelkező és legkisebb térfogatú Orfűi tavon a legjelentősebb. A vízgyűjtő terület magassági szintek szerint eitéró vízföldtani felépítése, illetve a felszíni lefolyás különböző mértéke hatással van a tavakat érintő hordalék terhelésre. Befolyásoló tényező az emberi tevékenység által módosított természetes növényzet és a talaj borítottság is.

#### **15. A cianobaktérium és makrofiton szaporodási potenciáljának értékelése:**

A Pécsi-tó kalciumban gazdag, karsztos eredetű. A karsztos eredetű vizekben a mésziszap kiválása miatt a víz-üledék foszforforgalma is sajátosan alakul, a fotoszintézis szén-dioxid elvonó hatására kalcium-karbonát és dolomit válik ki, a foszfor oldhatatlan apatit formában, a mederüledékben megkötődik, az eutrofizáció természetes módon fékeződik. Emiatt cianobaktérium kockázatával nem kell számolni.

**16. Rövid távú szennyezés veszélye:** A balesetszerű szennyezés kockázata nagyon csekély.

**17. Azon szennyezési okok, szennyezési források meghatározása és értékelése, amelyek a fürdővizekre hatással lehetnek és károsíthatják a fürdőzők egészségét:** nincs.

#### **Pontszerű szennyező források számbavétele:**

Az Orfűi szennyvíztisztító telep harmadlagosan tisztított vize a Kovácsszénájai tónál kerüli a befogadóba. A törendszemben a vízáramlása az Orfűi-tó, Pécsi tó, Hermann Ottó tó és Kovácsszénájai tó vonalon történik. Az Orfűi-tó vízminőségét nem befolyásolja, mivel az Orfűi tavat közvetlenül tápláló vízbefolyásokba nem történik tisztított szennyvíz befogadás.

#### **Diffúz szennyező források számbavétele, a területhasználat bemutatása:**

Diffúz szennyező hatások pl. mezőgazdasági területek, állattartásból eredő nem pontszerű szennyezések, belterületi csapadékvizek: nincs.

#### **18. Egyéb a fürdővízprofil megállapítása szempontjából fontos információkat és térképeket jelen határozat I.számú melléklete tartalmazza.**

A fürdővízprofilokat a Korm. rendelet 5. mellékletében előírtaknak megfelelően rendszeresen felül kell vizsgálni és frissíteni kell.

Abban az esetben, ha a fürdővíz területén vagy annak közelében jelentős építési munka folyik, vagy az infrastruktúra jelentősen megváltozik, a fürdővíz profilját frissíteni kell a következő fürdési idény kezdete előtt.

Az ügyben a Dél-dunántúli Környezetvédelmi, Természetvédelmi és Vízügyi Felügyelőség (7621 Pécs, Papnövelde u. 13.) szakhatóságként járt el, és a szakhatósági állásfoglalásában az alábbiakat állapította meg:

Orfű, Pécsi tó természetes fürdő, strand fürdővízprofil megállapítás hatósági engedélyének megadásához hozzájárulok.

Döntésem ellen a kézhezvételtől számított 15 napon belül az Országos Tisztifőorvosi Hivatalhoz címzett, de Baranya Megyei Kormányhivatal Népegészségügyi Szakigazgatási Szervhez kettő példányban benyújtandó fellebbezéssel élhet. A fellebbezési eljárás illetéke 5000 Ft, amelyet az iraton illetékbélyegben kell lerónia.

### **INDOKOLÁS**

A Baranya Megyei Kormányhivatal Népegészségügyi Szakigazgatási Szerv (7623 Pécs, Szabadság u. 7.) 2012. október 10-én hivatalból eljárást indított a Pécsi-tó fürdővíz profiljának megállapítása érdekében.

A természetes fürdővizek minőségi követelményeiről, valamint a természetes fürdőhelyek kijelöléséről és üzemeltetéséről 78/2008. (IV. 3.) Korm. rendelet (a továbbiakban: Korm. rendelet) 6. § (1) és (2) bekezdése értelmében a fővárosi és megyei kormányhivatal népegészségügyi szakigazgatási szerve

(a továbbiakban: megyei népegészségügyi szakigazgatási szerv) – hivatalból indított eljárásban – minden fürdővíz profilját megállapítja az 5. mellékletben foglalt előírásoknak megfelelően. Egy fürdővízprofil vonatkozhat egy vagy több összefüggő fürdővízre. A fürdővízprofilokat az 5. mellékletben előírtaknak megfelelően rendszeresen felül kell vizsgálni, és frissíteni kell.

A Korm. rendelet 5. számú mellékletének 2. pontjában foglaltak szerint ha a fürdővíz osztályozása „jó”, „tűrhető” vagy „kifogásolt”, a fürdővíz profilját rendszeresen felül kell vizsgálni, és ki kell értékelni, hogy az 1. pontban felsorolt szempontok közül megváltozott-e valamelyik. Szükség esetén ezt frissíteni kell. A felülvizsgálat tárgyát és gyakoriságát a szennyezés természete és súlyossága alapján kell meghatározni. Ezek tartalmának és gyakoriságának legalább az alábbi táblázatban meghatározottaknak kell megfelelnie.

A fürdővizek osztályozása	„Jó”	„Tűrhető”	„Kifogásolt”
Felülvizsgálatokat kell tartani legalább	4 évente	3 évente	2 évente

Abban az esetben, ha a fürdővizet előzetesen a „Kiváló” osztályba sorolták, a fürdővíz profilját csak akkor kell felülvizsgálni, és ha szükséges, frissíteni, ha az osztályozás „jó”, „tűrhető” vagy „kifogásolt” minősítésre változik. A felülvizsgálatnak le kell fednie a Korm. rendelet 5. melléklet 1. pontban említett összes szempontot.

A fürdővíz 2012. évi osztályba sorolása a 2011-2012. évek fürdővíz vizsgálati eredményei alapján történt.

Hatóságom a közigazgatási hatósági eljárás és szolgáltatás általános szabályairól szóló 2004. évi CXL. törvény (a továbbiakban: Ket.) 44. § (1) és (2) bekezdéseiben foglaltakra figyelemmel megkereste az Állami Népegészségügyi és Tisztiorvosi Szolgálatról, a népegészségügyi szakigazgatási feladatok ellátásáról, valamint a gyógyszerészeti államigazgatási szerv kijelöléséről szóló 323/2010. (XII.27.) Korm. rendelet 23. § (3) bekezdése alapján a Dél-dunántúli Környezetvédelmi, Természetvédelmi és Vízügyi Felügyelőséget, mint az ügyben érintett szakhatóságot.

A Dél-dunántúli Környezetvédelmi, Természetvédelmi és Vízügyi Felügyelőség a rendelkező részben ismertetett szakhatósági állásfoglalását az alábbiakkal indokolta:

„A fürdővízprofil megállapítás a Dél-dunántúli Környezetvédelmi, Természetvédelmi és Vízügyi Felügyelőség (a továbbiakban: Felügyelőség) részéről nem kifogásolt, ezért ahhoz a hozzájárulását megadta.

A szakhatósági állásfoglalást az Állami Népegészségügyi és Tisztiorvosi Szolgálatról, a népegészségügyi szakigazgatási feladatok ellátásáról, valamint a gyógyszerészeti államigazgatási szerv kijelöléséről szóló 323/2010. (XII. 27.) Korm. r. (a továbbiakban: Korm.r.) 23. § (3) bek. szerinti hatáskörben eljárva adta meg a Felügyelőség.

#### **A Felügyelőség felhívja a figyelmet a következőkre.**

A Korm.r. 23. § (1) bek. e) pont) szerinti fürdővíz használat hatósági engedélyezési eljárásban adja meg a Felügyelőség a tó fürdővíz használathoz a hozzájárulási feltételeit - figyelemmel a vonatkozó, aktuális biokémiai jellemzők, szaprobitás index alapján készített vízminőség-védelmi térkép adataira.

A Felügyelőség tárgyi ügyben, mint joghatósággal rendelkező magyar hatóság a közigazgatási hatósági eljárás és szolgáltatás általános szabályairól szóló 2004. évi CXL. törvény 18. § (1) bekezdése, szakhatóságként a környezetvédelmi, természetvédelmi, vízügyi hatósági és igazgatási feladatokat ellátó szervek kijelöléséről szóló 347/2006. (XII. 23.) Kormányrendelet (a továbbiakban: Kormányrendelet) alapján járt el.

A Felügyelőség illetékességi területéről a Kormányrendelet 1. számú melléklet IV. 4. pontja rendelkezik. ”


Fentiek alapján a rendelkező részben foglaltak szerint állapítottam meg az Orfői-tó fürdővíz profilját, és a következő felülvizsgálat esedékességének időpontját.




Határozatomat a hivatkozott jogszabályhelyek és a Ket. 72. §-a alapján, a természetes fürdővizek minőségi követelményeiről, valamint a természetes fürdőhelyek kijelöléséről és üzemeltetéséről 78/2008. (IV. 3.) Korm. rendelet (a továbbiakban: Korm. rendelet) 6. (1) bekezdésében biztosított hatáskörömben és a fővárosi és megyei kormányhivatalokról szóló 288/2010. (XII.21.) Korm. rendelet 1. § (1) bekezdése, valamint az Állami Népegészségügyi és Tisztiorvosi Szolgálatról, a népegészségügyi szakigazgatási feladatok ellátásáról, valamint a gyógyszerészeti államigazgatási szerv kijelöléséről szóló 323/2010. (XII.27.) Korm. rendelet 4. § (2) bekezdése és a 10.§ (1) b) pontja szerinti illetékességgel eljárva hoztam meg.

A fellebbezés lehetőségéről a Ket. 98. § (1) bekezdése, valamint a 99. § (1) bekezdése alapján adtam tájékoztatást. A jogorvoslati díj mértékét az illetékekről szóló 1990. évi XCIII. törvény 29.§ (2) szerint állapítottam meg.

Pécs, 2012. november 19.

Pinczkerné Dr. Kassay Veronika  
megyei tisztifőorvos felhatalmazása alapján  
  
dr. Makai Aranka  
közegészségügyi osztályvezető



Kapják:

1. Orfűi Önkormányzat 7677 Orfű, Széchenyi tér 1.
2. Országos Tisztifőorvosi Hivatal Közegészségügyi Főosztály 1097 Budapest, Gyáli u.2-6.
3. Dél-dunántúli Környezetvédelmi, Természetvédelmi és Vízügyi Felügyelőség (7602 Pécs, Pf:412) tértivevénnyel
4. Irattár

Postára: 2012. 10. 20.  
Aranka

## I.számú melléklet „Orfú Strand” fürdővíz profiljához

**Tulajdonosa:** Orfűi Önkormányzat 7677 Orfű, Széchenyi tér 1.

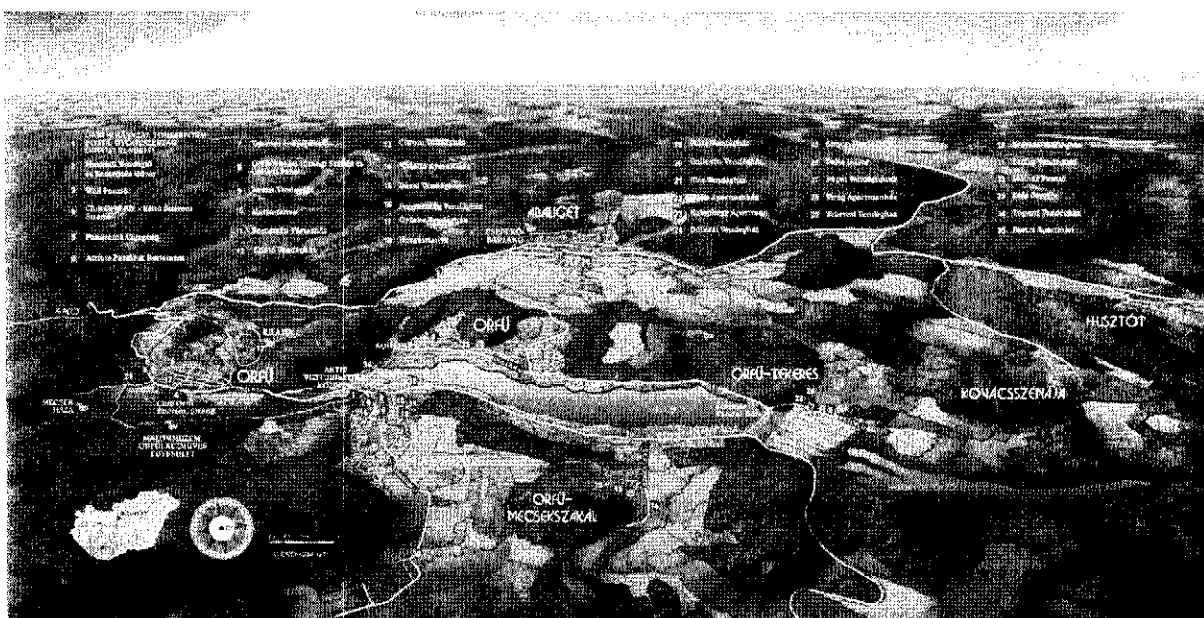
Tel: 06 72 598-110

Fax: 06 72 598-119

**Polgármester:** Füziné Kajdy Zita

**Település:** Orfű

**A víz földrajzi neve:** Orfűi-tó



Orfűi tórendszer

A Pécsi-tó üdülési célokat szolgál, a Herman Ottó-tó természetvédelmi rendeltetésű halrezervátum, a Kovácsszénája-tó horgásztó, az Orfűi-tó pedig halastó, melynek vizét öntözésre is használják.

A tórendszer legnagyobb tava, a Pécsi-tó 1966-ban jött létre és ma ez Baranya-megye legnagyobb vízfelülettel rendelkező tava.

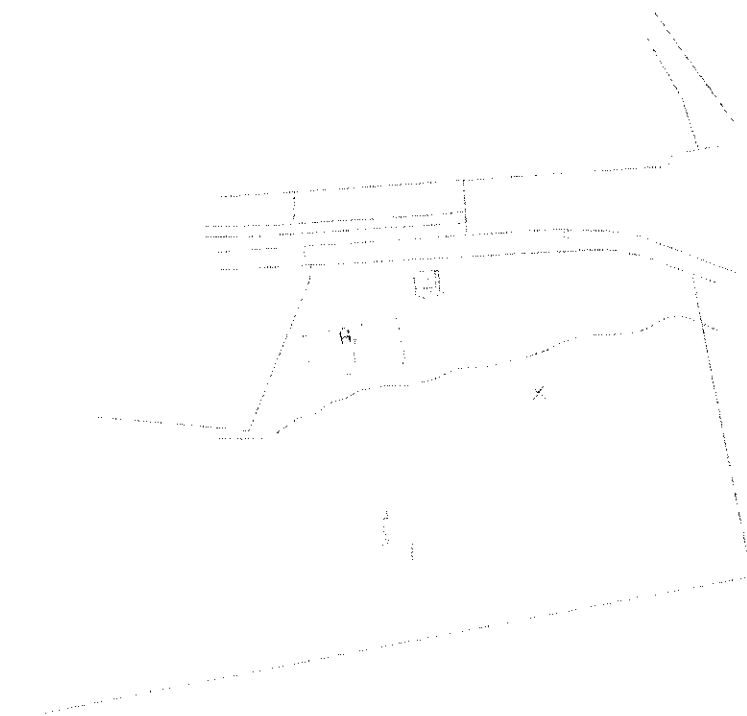
### **Országon belüli elhelyezkedés:**

Pécsről 16 km-re elhelyezkedő üdülőkörzet. A völgy öt ősi települése (Orfű, Mecsekrákos, Bános, Mecsekszakál és Tekeres) összefogva a térség további településeivel (Abaliget, Magyarhertelend) településével formálódott az elmúlt jó harminc év alatt – természeti értékek lehetséges megtartásával, sőt gyarapításával az ember beavatkozása révén ezerarcú, mégis egységes, Európa-szerte ismert üdülőtérületté.

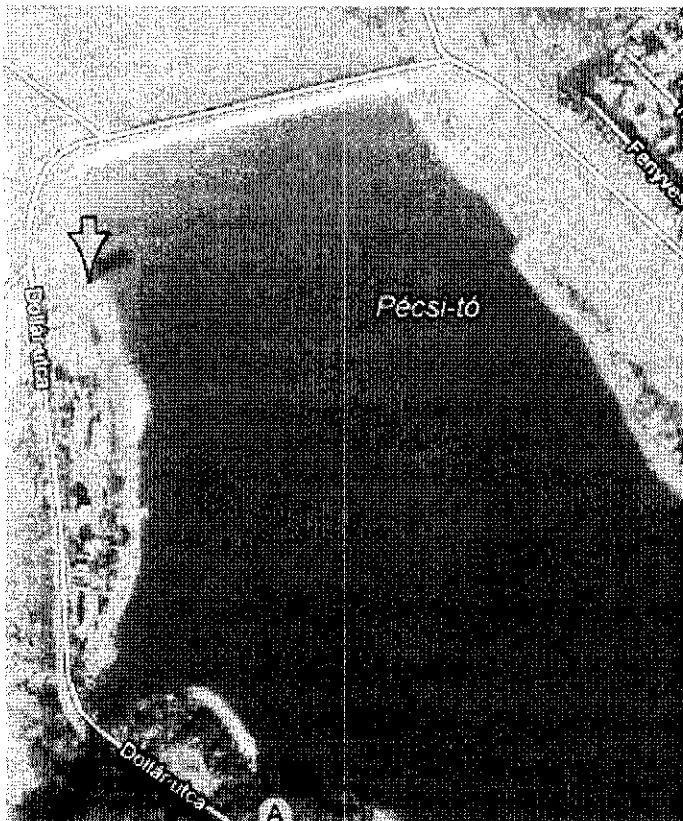
A területen négy tó található (Pécsi-tó, Orfűi-tó, Hermann Ottó-tó, Kovácsszénája-tó), melyek vízibiciklázási, fürdési, horgászati, vitorlázási, szörfözési, kajak-kenuzási lehetőséget nyújtanak az odalátogatóknak.



**A fürdővíz térképe:** Térkép vázlat a fürdővíz körvonalainak és a monitoring pontnak megjelölése



## A fürdővíz légi fényképe



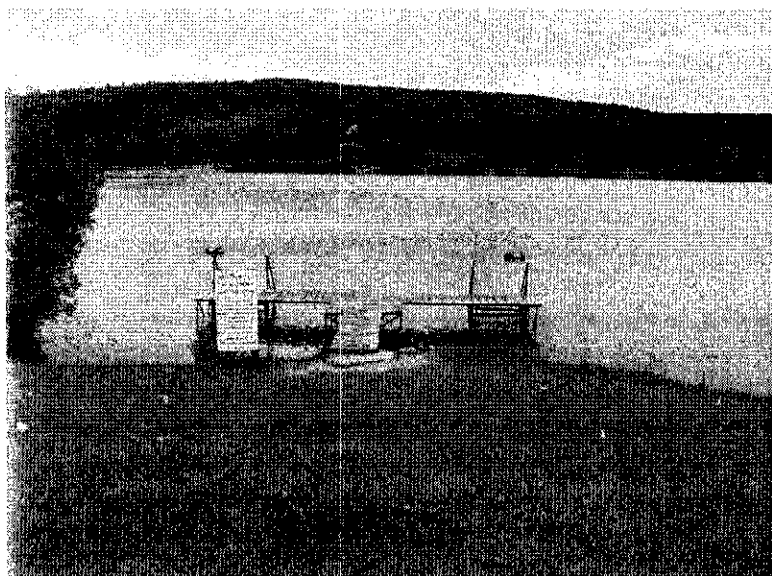
A strand mederfenék jellemzése: iszapos aljzatú.

A strandhoz tartozó partszakasz talaja: 3200 m<sup>2</sup> füves terület.

A víz elérhetősége: lefutós partvonalú és oldalról lépcsős.

A strand hossza: 95 m

Strand fénykép felvételei:







**A strand vízmélység-profilja:** 50 cm-ről induló vízmélység, mélyülés 25-30cm/m.

**Kommunális infrastruktúra:** A strand területén a szociális feltételek biztosítottak (WC, öltözők). A strand területe karbantartott, gondozott a higiéniai feltételek biztosítottak. A szeméthyűjtéshez megfelelő számú edény áll rendelkezésre.

**Kereskedelmi infrastruktúra:** a vendégek kiszolgálásáról büfé gondoskodik.

**Kiegészítő rekreációs infrastruktúra:** A tavon vízibicikli kölcsönzési lehetőség biztosított a vendégek részére.

A Pécsi tó-szigeten működő disco-bár a fiatal korosztály számára nyújt szórakozási lehetőséget.

A nyári főszezon idején gyakran szerveznek programokat Orfűn. Legkedveltebbek a strand parkolójában tartott több napos sörfesztiválok, utcabálok, ahol a műsort főleg pécsi zenekarok szolgáltatják. A sziget szabadtéri színpada különböző koncerteknek, előadói esteknek, folklórprogramoknak ad otthont.

**Látnivalók:** Orfűn a Kemencés Udvar, Szabadtéri Múzeum, az Orfűi Tájház és Néprajzi gyűjtemény, valamint az Orfűi Vízialom Múzeum és a Vízfő Forrás a tanösvénnyel. 10 km-es körzetben termálvizes fürdési lehetőség található Magyarhertelenden és Sikondán. Abaligetén cseppkőbarlang és Denevérmúzeum látogatható.

**Állatokat a strand területére bevinni tilos.**

**A fürdőzők maximális száma:** 175 fő.

**Vízgyűjtő terület:**

#### **ÁLTALÁNOS JELLEMZŐK**

A víztest neve: **Orfűi-patak**

A víztest VOR kódja: AEP855

A víztestet alkotó vízfolyás (ok) neve: Orfűi-patak

A víztest VKI szerinti típusa, a típus leírás (kód és szöveges definíció): 9 dombvidéki – meszes – közepes-finom – közepes vízgyűjtő

A vizsgált víztest határai [fkm]: 0 – 18+746

A víztest befogadója (víztest név, fkm): Baranya-csatorna, 15+267

Alegység kódja, neve: 1-12 Kapos

Részvízgyűjtő kódja, neve: 1 Duna

Közvetlenül a víztesthez tartozó vízgyűjtő kiterjedése [km<sup>2</sup>]: 72,705245

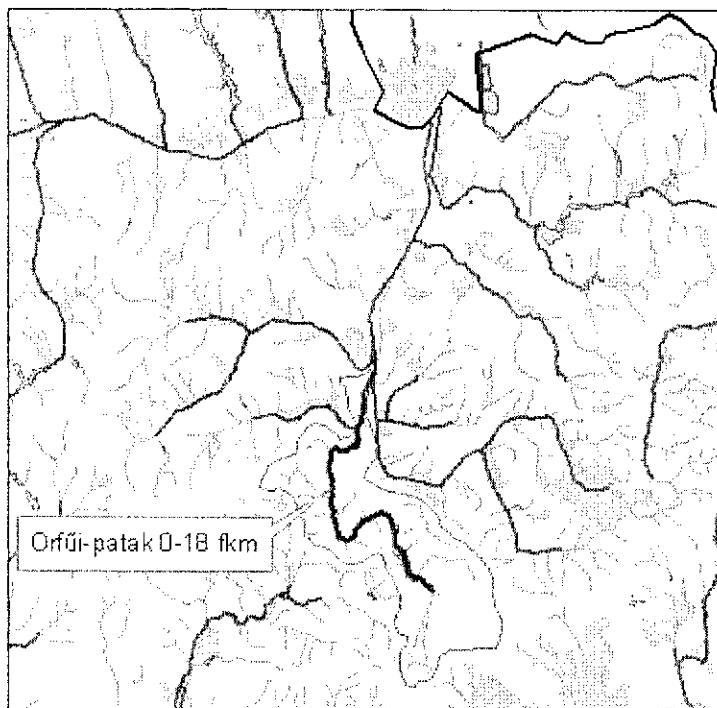
A víztest zárószelvénye fölötti teljes vízgyűjtő kiterjedése [km<sup>2</sup>]: 72,705245

Közvetlenül a víztesthez tartozó vízgyűjtő rövid, szöveges jellemzése [vízhálózat kialakulása, vízgyűjtő terület morfológiája (alak, domborzati viszonyok, jelleg: dombvidéki vagy síkvidéki), lefolyási viszonyok, vízjárás, fontosabb vízrendezési és folyószabályozási beavatkozások, árvízvédelmi fejlesztések, stb.] (kb. 2000 karakter): Rendezett trapézszelvényű. Dombvidéki vízfolyás, felső 2 km szakaszon szántó van. Több tó található rajta amik a hordalékot felfogják.

Érintett települések felsorolása: Sásd, Oroszló, Mindszentgodisa, Bodolyabér, Kishajmás, Szentkatalin, Husztót, Kovácsszénája, Magyarhertelend, Orfű, Mánfa, Pécs, Kővágószőlős

Érintett felszín alatti víztestek (név, kódszám): Mecsek sh. 1.12, Kapos-vízgyűjtő sp.1.6.1, Mecsek h. 1.12, Kapos-vízgyűjtő p.1.6.1, Mecsek - karszt k.1.8, Mecseki termálkarszt kt.1.8

### Vízgyűjtő terület térkép:



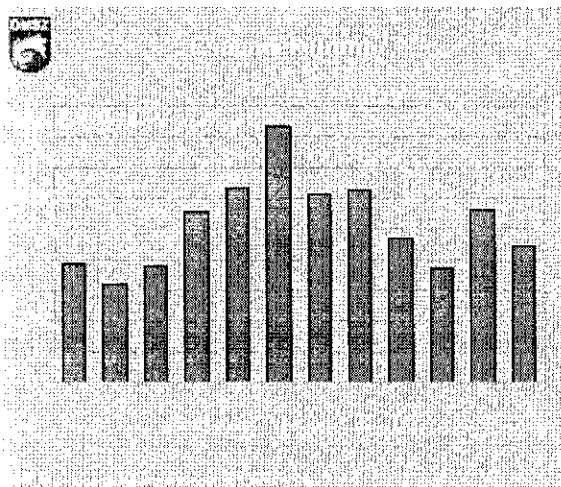
**Meteorológiai ismertetés:** Az Orfűi völgy a Nyugati-Mecsek északi oldalán terül el, éghajlati szempontból a dél-baranyai szubmediterrán, ill. az északnyugat-baranyai atlanti klimahatás határfrontján. Ennek megfelelően mindkét éghajlati hatás befolyással bír az üdülőterület klimatikus viszonyaira. Az atlanti hatás eredményezi az **évi 800 mm körüli csapadékmennyiséget**, amely baranyai viszonylatban soknak mondható. A **legcsapadékosabb hónap a június, legszárazabb hónap pedig a február**. Az éves napsütéses órák száma 1900-2050. A viszonylag enyhe tél és a forró nyár kétségtelenül szubmediterrán elem. Az északi expozíció miatt a besugárzás mértéke a baranyai átlagnál kisebb.

Az Orfűi völgy éghajlatának vizsgálatakor nem hagyható figyelmen kívül az ott található, mintegy 130 ha kiterjedésű vízfelület, ami a térség mezoklimáját nagyban befolyásolja.

A nagy tömegű vízkészlet egész éven át kiegyenlítőleg hat az éghajlatra, erősíti a kiegyensúlyozottságot az évszakok között.

Orfű, fő meteorológiai jellemzők, június - augusztus, 2009

	6	5	7	18,0
	4,9	1,4	3,5	3,1
	26,0	30,7	25,0	27,2
	13,7	15,7	9,9	14,1
	8,9	10,9	6,8	8,9



- 37. Vízüjtő-kerület azonosítója: Hu 1000
- 38. Vízüjtő-kerület neve: Danube
- 39. Részvízüjtő-kerület azonosítója: HUAEP 180
- 40. Részvízüjtő-kerület neve: Duna
- 41. A víztest azonosítója: HUBW-00202
- 42. A víztest neve: Pécsi-tó
- 43. Nemzeti víz-azonosító: AIT697
- 44. Nemzeti víz-megnevezés: Pécsi-tó
- 45. A víztest tipológiai leírása: F00
- 46. A víztest ökológiai és kémiai állapota: megfelelő
- 47. A víz hőmérséklete: A tó viszonylag sekély vizű, így nyár közepén nem ritka a 24-27°C-os vízhőmérséklet. Ha a tó befagy a jég 20-30, de akár 60 cm-re is meghízhat.