

# Integrált heti jelentés a légúti kórokozók megjelenéséről

2024 42. hét

## Légúti fertőzések általános adatai

A 40. naptári héttől működik hazánkban a légúti figyelőszolgálat. A klinikai és virológiai adatgyűjtést magában foglaló légúti sentinel surveillance célja az influenzavírus, a SARS-CoV-2 és az RSV (légúti óriássejtes vírus) által okozott fertőzések figyelemmel kísérése.

A **figyelőszolgálatban résztvevő orvosok** jelentései alapján végzett becslés szerint megállapítható, hogy **2024. október 14 - 20. között az országban és 201 000 fő fordult orvoshoz akut légúti fertőzés tüneteivel.**

Az akut légúti fertőzéssel orvoshoz fordult a betegek korcsoport szerinti megoszlása az alábbiak szerint alakult:

Korcsoport	%-os arány
0-14 évesek	46,3%
15-34 évesek	25,5%
35-59 évesek	18,9%
60 éven felüliek	9,3%

1. táblázat

A légúti figyelőszolgálat keretében kijelölt 24 kórház adatai alapján a 42. héten 196 főt vettek fel kórházba súlyos, akut légúti fertőzés (SARI) miatt, közülük 13 fő részesült intenzív/szubintenzív ellátásban.

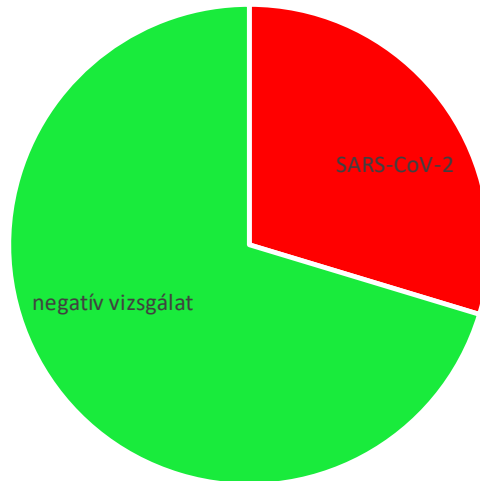
A 42. héten összesen 315 betegről érkezett értékelhető légúti minta a Nemzeti Népegészségügyi és Gyógyszerészeti Központ Nemzeti Influenza Referencia Laboratóriumába.

Ebből 279 minta érkezett a sentinel orvosoktól. Az alábbi táblázat és grafikon mutatja a vizsgált vírusok megoszlását.

Azonosított vírusok a beküldött sentinel mintákban	esetszám
SARS-CoV-2	73
Szezonális koronavírus	0
Rhinovírus	2
HMPV	0
Bocavírus	0
Parainfluenza	0
Adenovírus	0
RSV	0
Influenzavírus	0
negatív vizsgálat	173
Összesen	315

2. táblázat

## Azonosított vírusok a beküldött sentinel mintákban



1. ábra

### SARS-CoV-2 (COVID-19)

Nemzeti Népegészségügyi és Gyógyszerészeti Központ Nemzeti Influenza Referencia Laboratóriumába a sentinel orvosok által beküldött 279 minta közül 59 betegnél a SARS-CoV-2 vírus kóroki szerepét igazolták, a SARS-CoV-2 pozitivitási arány 21,1% volt. A hagyományos diagnosztikus célú vizsgálat keretében érkezett 24 légúti minta közül 7 SARS-CoV-2 vírus pozitív volt.

A légúti figyelőszolgálat keretében kijelölt 24 kórház adatai alapján a 42. héten a 196 fő kórházi ápolást igénylő SARI beteg közül 92 főnél a SARS-CoV-2 állt a megbetegedések háttérében. A sentinel kórházak által beküldött 13 minta közül 7 betegnél SARS-CoV-2 vírust mutattak ki.

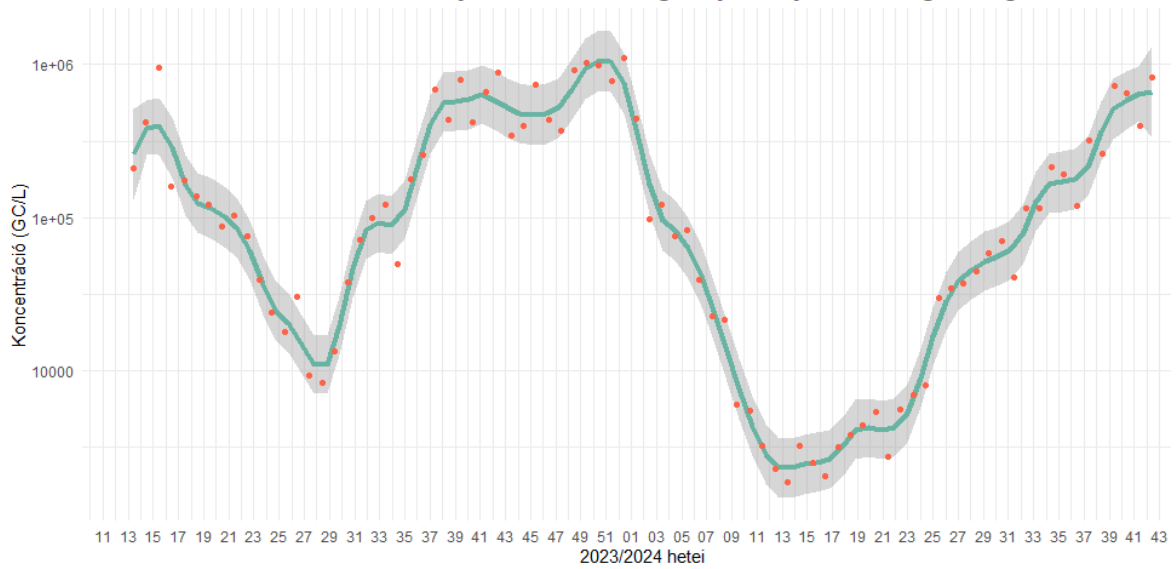
### NNGYK szennyvíz koronavírus korai előrejelző rendszer eredményei

A 42. naptári héten a szennyvízben mért SARS-CoV-2 örökítőanyag országos átlagkoncentrációja továbbra is stagnálást mutat (1. ábra). Emelkedő tendencia látható Békéscsabán, Veszprémben és Zalaegerszegen. 19 helyszínen stagnálás tapasztalható, míg csökkenés egy mintára sem volt jellemző (2. ábra).

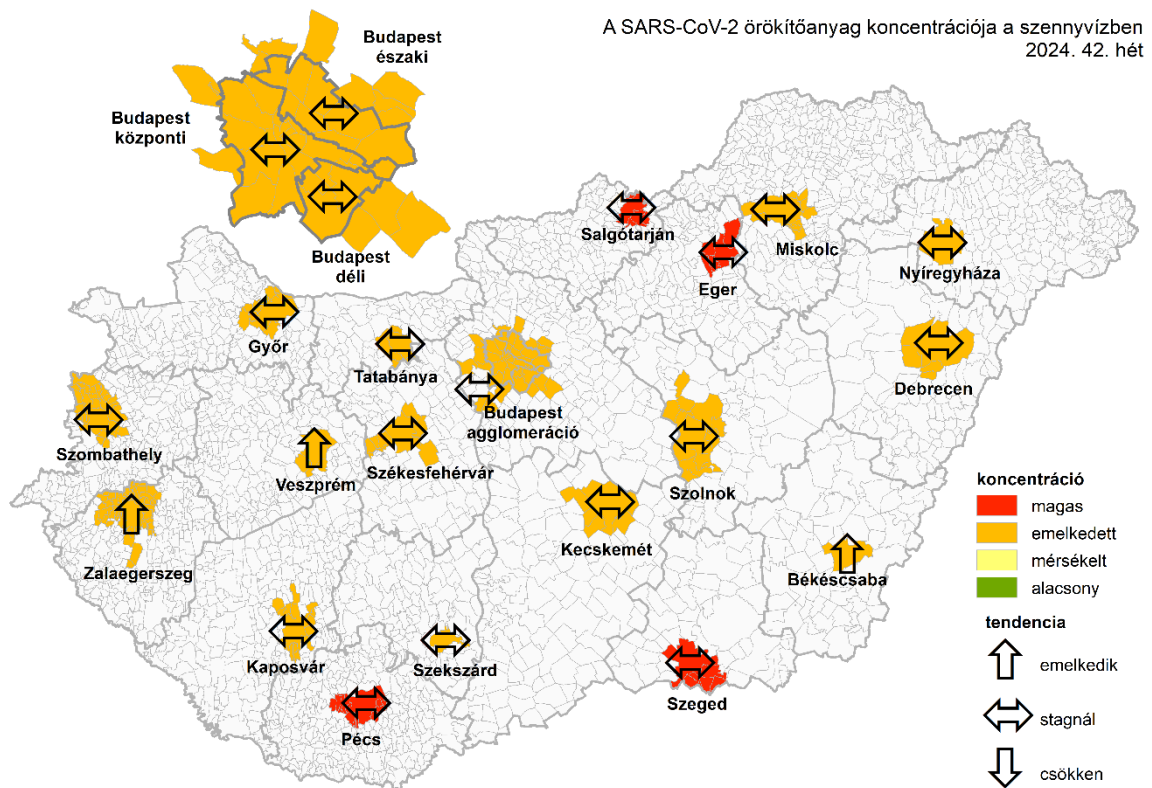
A SARS-CoV-2 örökítőanyag koncentrációváltozását az egyes településeket ellátó szennyvíztisztítókra vonatkozóan – egy éves időszakban – a 3. ábra szemlélteti.

**A szennyvíz eredmények alapján a COVID-19 fertőzések számának növekedése a következő 1-2 hétben várhatóan megáll.**

### SARS-CoV-2 szennyvízadatok lakosságárányos súlyozott országos átlaga

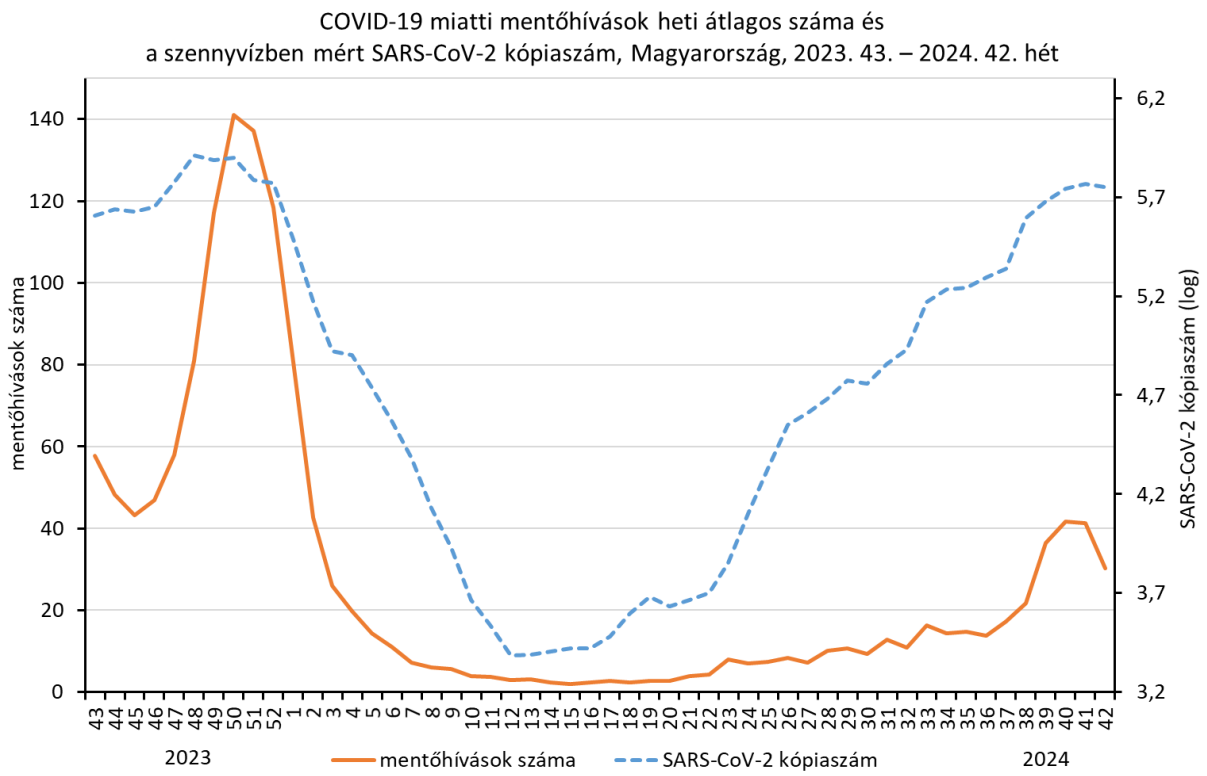


2. ábra



3. ábra

## Az Országos Mentőszolgálat esetadatai



4. ábra

## Influenzavírus

A légúti surveillancie során a figyelőszolgálatban résztvevő orvosoktól beérkezett jelentések alapján végzett becslés szerint megállapítható, hogy **2024. október 14 - 20.** között az országban akut légúti fertőzés tüneteivel orvoshoz fordult betegek közül 20 100 főnél influenzaszerű megbetegedés tünete jelentkeztek.

Az influenzaszerű megbetegedés tüneteivel orvoshoz forduló betegek korcsoport szerinti megoszlása az alábbiak szerint alakult:

Korcsoport	%-os arány
0-14 évesek	27,5%
15-34 évesek	33,8%
35-59 évesek	27,8%
60 éven felüliek	10,9%

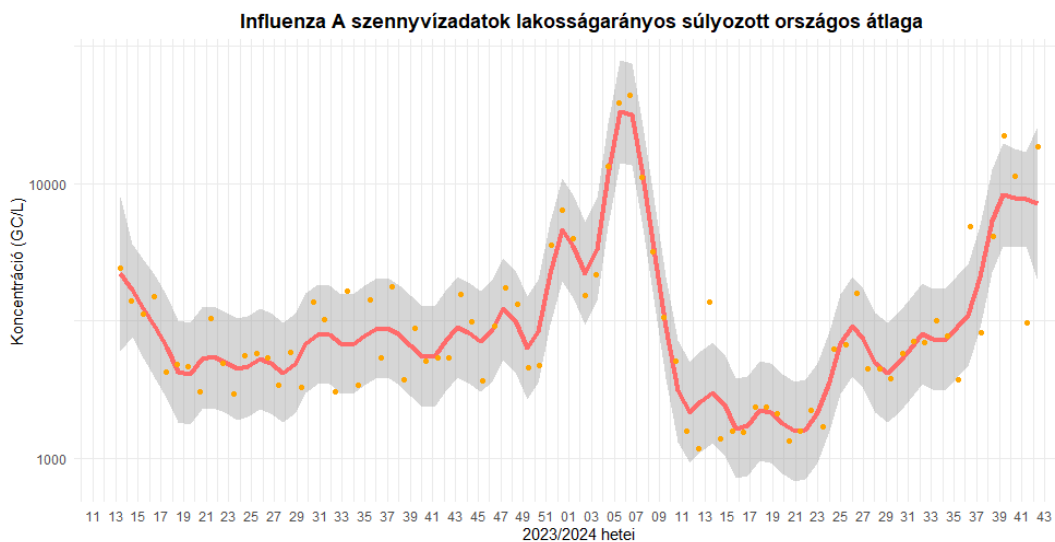
3. táblázat

A tünetek alapján nem azonosítható a légúti fertőzés háttérében álló konkrét kórokozó. A laboratóriumi vizsgálatok alapján az influenza vírusok terjedése nem figyelhető meg a lakosság körében, ezért **megállapítható, hogy az influenzaszerű tünetekkel orvoshoz fordult betegek esetén jellemzően nem influenzavírus, hanem egyéb légúti kórokozó okozta a tüneteket** (pl. rhinovírus, parainfluenzavírus, bocavírus). Ugyanakkor nem zárható ki, hogy a légúti fertőzés tüneteivel orvoshoz forduló körében 1-1 influenza okozta fertőzés előfordult.

## NNGYK szennyvíz influenza A korai előrejelző rendszer eredményei

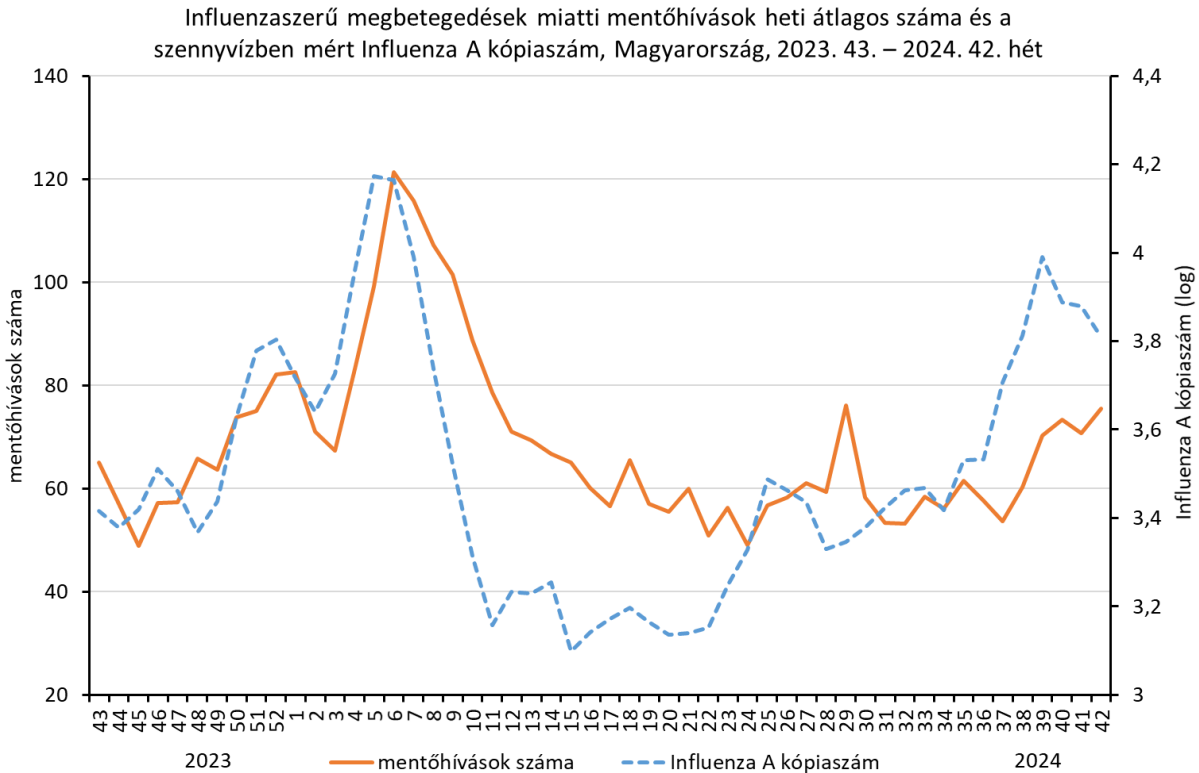
Az Influenza A örökítőanyag országos átlag koncentrációja enyhén csökken. A 42. naptári héten Budapest Központi Szennyvíztisztító Telep, Győr, Székesfehérvár, Szekszárd, Szombathely, Tatabánya és Veszprém mintáiban volt az Influenza A vírus örökítőanyagának mennyisége kimutatási határ felett (5. ábra).

**A szennyvízben mért értékek alapján az influenzavírus továbbra is cirkulál a lakosság körében, de a fertőzések számának jelentős növekedése nem várható a következő 1-2 hétben.**



5. ábra

## Az Országos Mentőszolgálat esetei



6. ábra

## RSV

A tünetek alapján nem állapítható meg a légúti fertőzés háttérében álló kórokozó, így nem zárható ki, hogy az akut légúti fertőzés tüneteivel orvoshoz forduló körében 1-1 RSV okozta fertőzés előfordult. A laboratóriumi vizsgálatok alapján azonban az RSV terjedése nem figyelhető meg a lakosság körében. Így megállapítható, hogy az akut légúti fertőzés tüneteivel orvoshoz fordult betegeknél az RSV-nek jelenleg nincs jelentősége.

## Szamárköhögés (pertussis)

A szamárköhögésre és számos egyéb fertőző betegsége (beleértve számos légúton terjedő és/vagy légúti tüneteket (is) okozó kórokozóra/megbetegedést) vonatkozóan ír elő jelentési kötelezettséget a betegellátók számára az egészségügyi és a hozzájuk kapcsolódó személyes adatok kezeléséről és védelméről szóló 1997. évi XLVII. törvény, valamint a fertőző betegségek jelentésének rendjéről szóló 1/2014. (I. 16.) EMMI rendelet. Ezen adatgyűjtés független a légúti sentinel surveillance-tól. A jogszabályi előírások alapján bejelentett fertőző megbetegedések aktuális datait a hazai járványügyi helyzetről szóló heti tájékoztató tartalmazza, mely elérhető az alábbi linken:

[https://www.antsz.hu/felso\\_menu/temaink/jarvany/Fertozo\\_betegsegek/fertozo](https://www.antsz.hu/felso_menu/temaink/jarvany/Fertozo_betegsegek/fertozo)

## További információk

A légúti figyelőszolgálat aktuális heti adatait tartalmazó részletes tájékoztató elérhető: <https://www.nnk.gov.hu/index.php/jarvanyugyi-es-infekciokontroll-foosztaly/leguti-figyeloszolgalat.html>

A szennyvízvizsgálatokról további információ található a <https://nnk.gov.hu/index.php/koronavirus/szennyvizvizsgalatok/387-szennyvizvizsgalatok-202-ev.html> linken.